

# Výroční Zpráva 2016



**Vila Vančurova o.p.s.**





## Obsah

Úvodní slovo ředitele.....	4
Základní údaje o Vile Vančurova o.p.s. ....	5
Domov pro seniory .....	6
Odlehčovací služba .....	7
Pečovatelská služba .....	8
Domov se zvláštním režimem .....	9
Organizační struktura .....	10
Zaměstnanci .....	11
Statistické údaje .....	12
Obložnost lůžek za rok 2016 - poskytované služby.....	13
Domov se zvláštním režimem .....	14
Prošli jsme kontrolami:.....	15
Aktuality v roce 2016 .....	16
Plánované aktivity na rok 2017 .....	17
Přehled hospodaření za rok 2016.....	18
Dárci a donátoři .....	24



# Úvodní slovo ředitele

Vážené dámy a pánové,

po roce se opět setkáváme zde, na stránkách Výroční zprávy nestátní neziskové organizace Vila Vančurova o.p.s. V uplynulém roce se událo mnoho událostí, ušli jsme kus cesty a to díky obětavé práci všech zaměstnanců a veřejné podpoře, která se nám dostala.

Dovolte, abych zde zmínil nejdůležitější milníky uplynulého roku. Za významné považuji, že se nám podařilo zcela zaplnit kapacitu domova pro seniory, registrovali jsme novou sociální službu, a to Domov se zvláštním režimem, také jsme stabilizovali personální složení.

Oblastí, ve které se nám částečně podařilo uspět, je oblast finanční. Jako nestátní nezisková organizace nemáme právní nárok na finanční prostředky z veřejných zdrojů. S úsilím se nám podařilo získat dotaci z rozpočtu Statutárního města Opavy, a v důsledku toho jsme v roce 2016 poprvé mohli čerpat finanční prostředky z rozpočtu MPSV. Díky tomuto jsou naše služby více zabezpečeny po finanční stránce. Avšak i přes tyto finanční prostředky jsme odkázáni na další zdroje - především dary od firem a jednotlivců. Proto bych rád vyzval všechny, firmy i jednotlivce, kterým není osud seniorů lhostejný a zaujal je náš koncept péče, podpořte naši nestátní neziskovou organizaci.

Miroslav Glos, MBA  
ředitel Vila Vančurova o.p.s.

# Základní údaje o Vile Vančurova o.p.s.

Vila Vančurova je nestátní neziskovou obecně prospěšnou společností, jež byla založena MG Senior Centrem OP s.r.o. za účelem poskytování sociálních a zdravotních služeb, přechodných a dlouhodobých pobytových služeb pro seniory se zajištěním stravování, včetně zajištění ošetřovatelských, rehabilitačních, zdravotních a obslužných činností.

Dalšími obecně prospěšnými aktivitami by v budoucnu mělo být poskytování poradenství v oblasti kompenzačních pomůcek, zvláštních pomůcek a úprava bydlení s ohledem na zdravotní stav osoby, půjčování kompenzačních pomůcek, rehabilitace, ergoterapie, fyzioterapie, poskytování terénních služeb pro seniory, podpora a rozvoj volnočasových aktivit pro seniory, osvěta v oblasti seniorské problematiky, gerontologie a gerontopsychologie, příprava, distribuce a prodej darovaného šatstva a darovaných předmětů určených pro běžnou spotřebu, pořádání benefičních akcí.

Název: Vila Vančurova o.p.s.  
Sídlo: Vančurova 5, Opava, 746 01  
Statutární zástupce: Miroslav Glos, MBA - ředitel  
Telefon: 602 540 755  
Web: www.vilavancurova.cz  
E-mail: reditel@vilavancurova.cz  
IČO: 02250152  
Právní forma: Obecně prospěšná společnost  
Registrace: Krajský soud Ostrava, rejstřík obecně prospěšných společností, spisová značka O 1224  
Poskytované služby: Domov pro seniory (40 lůžek)  
Odlehčovací služba (2 lůžka)  
Pečovatelská služba (3 klienti)  
Domov se zvláštním režimem (8 klientů)  
Bankovní spojení: UniCredit Bank Czech Republic and Slovakia, a.s.  
Číslo účtu: 2110062850/2700

Správní rada:  
Ing. Miroslav Bradna - předseda  
Ing. Jiří Noháček - člen  
MUDr. David Besta - člen

Dozorčí rada:  
Ing. Petr Kacíř - předseda  
Ing. Jiří Rybář - člen  
Eva Matýsková - člen





# Domov pro seniory

Služba Domov pro seniory je určena pro osoby od 65 let.

## Poslání

Posláním Domova pro seniory Vila Vančurova o.p.s. je poskytovat vysoce kvalitní, profesionální služby domova pro seniory s chronickým zdravotním a jiným postižením, kteří vyžadují 24 hodinovou péči druhé osoby, s cílem zajistit jim v co nejvyšší míře kvalitní prožití stáří na základě biografického modelu péče.

Posláním je podporovat klienty tak, aby se cítili co nejvíce jako doma a byla jim zajištěna vysoce kvalitní a profesionální péče na základě jejich potřeb.

## Cíle

Poskytováním sociálních služeb domova nabízíme možnost uspokojovat klientům (seniorům) bio-psycho-sociální a spirituální potřeby, které si již nejsou schopni, vzhledem k jejich věku, zdravotnímu stavu či sociální situaci, uspokojit sami nebo za pomoci svých blízkých.

Snažíme se umožnit prožít seniorům kvalitní a spokojené stáří v přijímajícím a bezpečném prostředí pobytové sociální služby, která seniora podporuje k co nejvyšší míře samostatnosti soběstačnosti. Cílem je podporovat klienta v jeho kompetencích, schopnostech a dovednostech a v zachování rodinných vazeb.

Cílem je poskytovat vysoce kvalitní služby na základě důkladného poznání historie klienta a přizpůsobit péči nejen jeho zdravotnímu stavu, ale především jeho zvyklostem. Poskytovaná sociální služba je zabezpečována na principech biografického modelu péče.

Chceme být otevřeným a živým zařízením, v němž se budou setkávat generace a vzájemně budovat společenskou odpovědnost.

Plánujeme dosáhnout úrovně vzdělávání pracovníků tak, abychom v budoucnu byli schopni poskytovat komplexní psychobiografický model péče E. Böhma.

## Zásady a principy poskytované služby

Každého klienta respektujeme jako jedinečnou lidskou bytost s právem na důstojnost, osobní autonomii, vlastní volbu a rozhodování, zvyky, hodnoty a vyznání.

- Individuální přístup
- Holistický přístup
- Svobodné rozhodování
- Podpora využívání běžných zdrojů
- Principy normality a běžného života
- Principy domácího prostředí a soukromí
- Partnerství
- Podpora samostatnosti klienta
- Princip bezpečí

# Odlehčovací služba

Odlehčovací služba je určena pro osoby s chronickým onemocněním a zdravotním postižením od 50 let.

## Poslání

Posláním odlehčovací služby je zajištění osobních potřeb klientů v oblasti péče. Jedná se o klienty, kteří si nejsou schopni tyto potřeby zajistit sami, a to z důvodu zdravotních či sociálních, v přirozeném prostředí. Posláním odlehčovací služby je také umožnit pečující osobě odpočinek a regeneraci fyzických i psychických sil.

## Cíle

Cílem odlehčovací služby ve Vile Vančurově je zajistit klientům, kteří potřebují péči druhé osoby z důvodu snížené soběstačnosti pobytovou službu na přechodnou dobu, kdy se o ně není schopna postarat pečující osoba např. z důvodu náhlé indispozice, vyčerpání, odcestování apod.

Cílem je tedy zabezpečit potřeby klienta a umožnit pečující osobě odpočinek v náročné péči.

Poskytováním odlehčovací služby podporujeme domácí péči v rodinách.

## Zásady a principy poskytované služby

Odlehčovací služba se řídí následujícími principy:

- pomáhat a podporovat člověka v co největší míře k soběstačnosti,
- respektovat člověka jako jedinečnou lidskou bytost s různorodými potřebami a osobitým životním příběhem,
- respektovat klienta a jako jedinečnou lidskou bytost s právem na důstojnost, svobodné rozhodování, osobní autonomii, zvyky, hodnoty a vyznání,
- spolupracovat s rodinou na co nejvíce individualizované péči o klienta - zapojení všech generací,
- individuálního přístupu ke každému klientu zvlášť.





# Pečovatelská služba

Pečovatelská služba je určena lidem ve věku od 50 let se sníženou soběstačností z důvodu jejich věku (senioři), chronického onemocnění či zdravotního postižení, kteří potřebují pomoc druhé fyzické osoby.

## Poslání a cíle

Posláním pečovatelské služby je zajištění osobních potřeb klientů v oblasti péče, kteří si nejsou schopni tyto potřeby zajistit sami, a to z důvodu zdravotních či sociálních, v přirozeném prostředí a podporovat klienty v co nejvyšší míře samostatnosti s cílem zůstat co nejdéle v domácím prostředí, včetně podpory klientů v sociální integraci (předcházení sociálnímu vyloučení)

Cílem pečovatelské služby Vila Vančurova je zajistit klientům, kteří potřebují péči druhé osoby z důvodu snížené soběstačnosti uspokojení základních potřeb, které nejsou schopni uspokojit si vlastními silami či za pomoci druhé osoby blízké. Cílem pečovatelské služby je umožnit klientům zůstat co nejdéle v domácím prostředí do chvíle, kdy to již vzhledem ke zdravotnímu stavu není možné a vzniká nová potřeba hospitalizace či umístění do pobytového zařízení.

Cílem je také usnadnit péči pečující rodině. Poskytováním pečovatelské služby podporujeme domácí péči v rodinách.

## Principy

Pečovatelská služba se řídí následujícími principy:

- podpora soběstačnosti a setrvání v domácím prostředí,
- podpora samostatnosti klienta (předcházení zneschopňování klienta),
- respekt člověka jako jedinečné lidské bytosti s různorodými potřebami a osobitým životním příběhem,
- respekt klienta jako jedinečné lidské bytosti s právem na důstojnost, svobodné rozhodování, osobní autonomii, zvyky, hodnoty a vyznání,
- spolupráce s rodinou na co nejvíce individualizované péči o klienta - zapojení všech generací,
- partnerství klienta a pracovníka,
- holistické zaměření - uspokojování bio-psycho-sociálních a spirituálních potřeb,
- individuální přístup ke každému klientu zvlášť.

Pečovatelská služba byla poskytována jako terénní služba a to v bytech klientů Vily Vančurovy o.p.s. K ukončení registrace pečovatelské služby došlo z důvodu navýšení kapacity pobytové služby Domova pro seniory. K tomuto rozhodnutí nás vedl především stále se zhoršující zdravotní stav nájemníků v bytech, kteří měli zájem využívat služeb domova pro seniory s 24 hodinovou přímou obslužnou péčí a i nadále chtěli zůstat v již pro ně známém domácím prostředí. Celkem z bytů s pečovatelskou službou přešlo do domova pro seniory 6 klientů.

# Domov se zvláštním režimem

## Základní údaje

Domov se zvláštním režimem je určen pro osoby v seniorském věku od 65 let, jejichž situace vyžaduje pravidelnou pomoc jiné fyzické osoby, o které není možné pečovat v domácím prostředí, z důvodu věku a z důvodů následků plynoucích ze stařecké demence, Alzheimerovy demence a ostatních typů demencí či chronického duševního onemocnění.

## Poslání domova se zvláštním režimem

Posláním Domova se zvláštním režimem Vila Vančurova o.p.s. je poskytování pobytových sociálních služeb osobám se stařeckou demencí, Alzheimerovou demencí, či jinými typy demencí a/nebo osobám s chronickým duševním onemocněním, které se ocitly v nepříznivé životní/sociální situaci a nejsou schopny žít ve svém domácím prostředí ani za pomoci svých rodinných příslušníků, jiných pečujících osob anebo za využití sociálních služeb a jejich zdravotní stav vyžaduje pravidelnou pomoc při uspokojování jejich potřeb

## Cíle Domova se zvláštním režimem

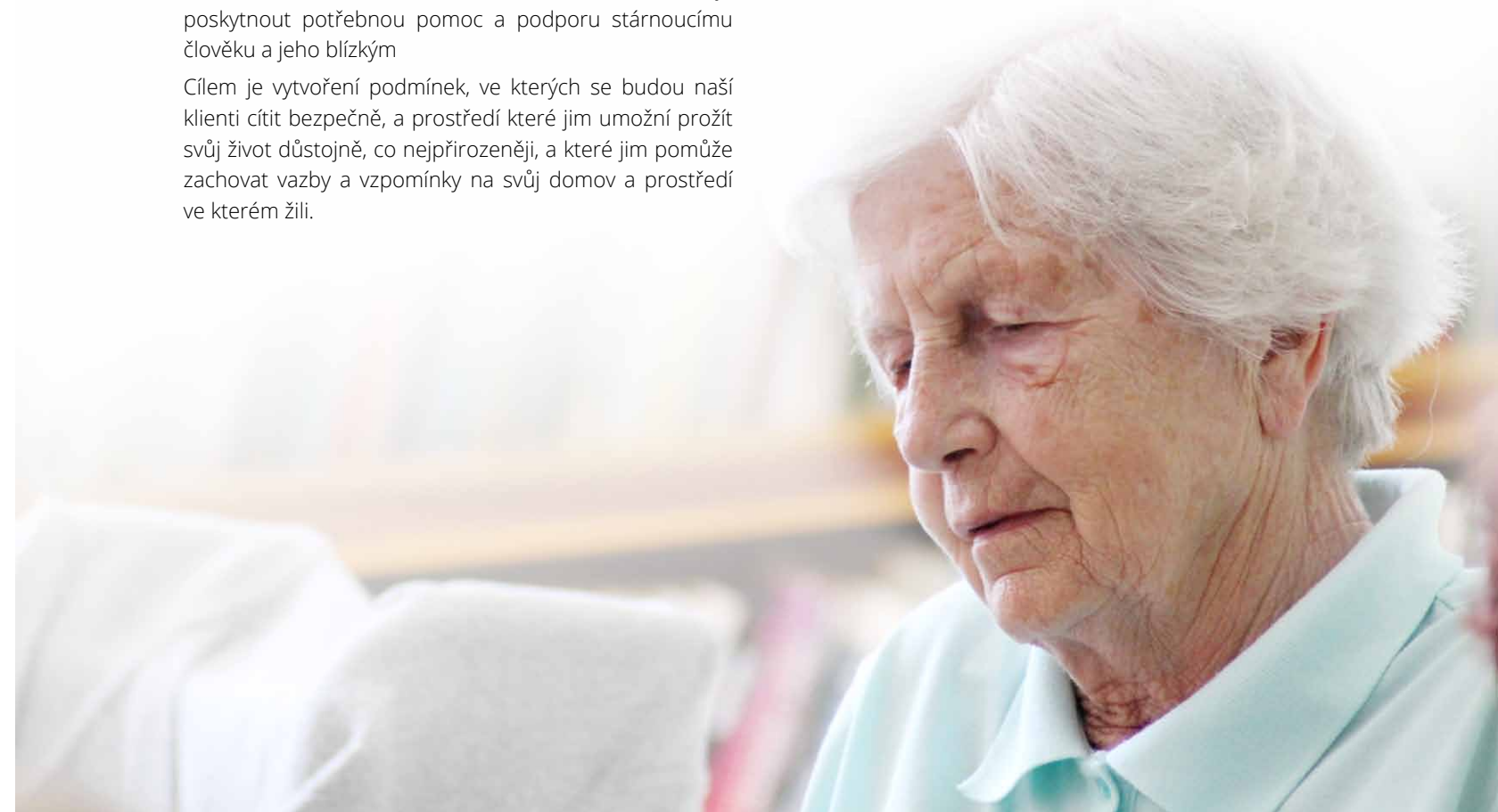
Cílem Domova se zvláštním režimem Vila Vančurova je poskytnout potřebnou pomoc a podporu stárnoucímu člověku a jeho blízkým

Cílem je vytvoření podmínek, ve kterých se budou naši klienti cítit bezpečně, a prostředí které jim umožní prožít svůj život důstojně, co nejpřirozeněji, a které jim pomůže zachovat vazby a vzpomínky na svůj domov a prostředí ve kterém žili.

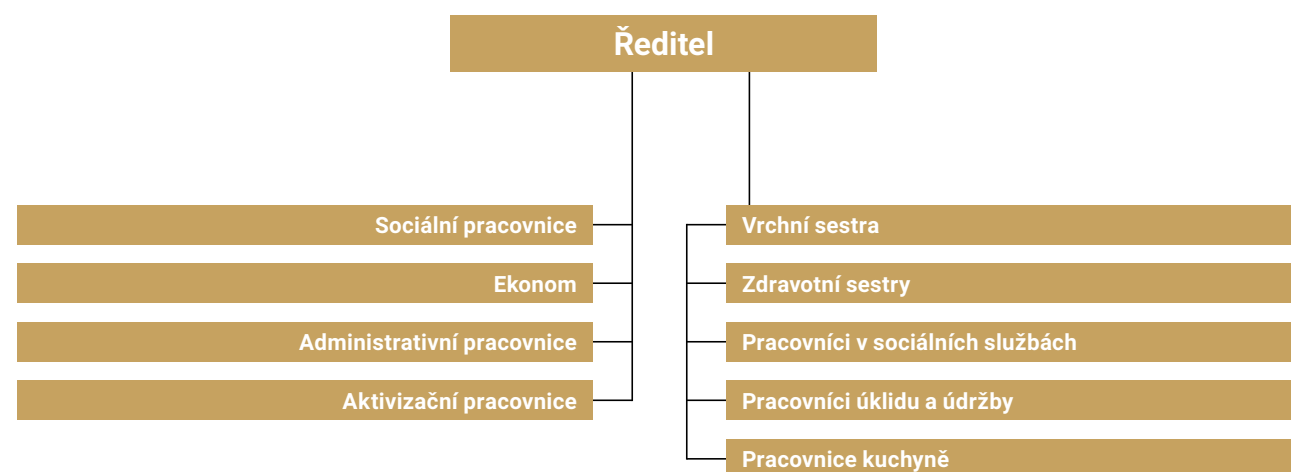
Cílem je také poskytovat služby takovým způsobem, aby motivovaly klienty k co nejvyšší míře samostatnosti Cílem je také podporovat klienty prostřednictvím reminiscence a reminiscenční terapie a také prostřednictvím prvků biografického modelu péče k udržení mentální pohody.

Principy Domova se zvláštním režimem

- Zachovávaní lidské důstojnosti
- Dodržování základních lidských práv a svobod klientů
- Poskytování péče v odpovídajícím množství a kvalitě
- Respektování přání a potřeb našich klientů v co nejvyšší možné míře
- Zajištění důstojného a bezpečného prostředí
- Zachování co nejvyšší možné míry soběstačnosti našich klientů
- Respektování klienta a jako jedinečnou lidskou bytost s právem, svobodného rozhodování, s právem na osobní autonomii, zvyky, hodnoty a vyznání
- Spolupráce s rodinou co nejvíce individualizované péči o klienta



# Organizační struktura



# Zaměstnanci

Zaměstnanci	
počty zaměstnanců prům. přep. stav	29
počet prac. smluv na celý úvazek	42
dohody o provedení práce	26

Pečovatelé	
prům. přep. stav	18
počet prac. smluv na celý úvazek	27
dohody o provedení práce	18

Zdravotní sestry	
prům. přep. stav	4
počet prac. smluv na celý úvazek	6
dohody o provedení práce	6

Ostatní pracovníci	
prům. přep. stav	7
počet prac. smluv na celý úvazek	9
dohody o provedení práce	6





# Statistické údaje

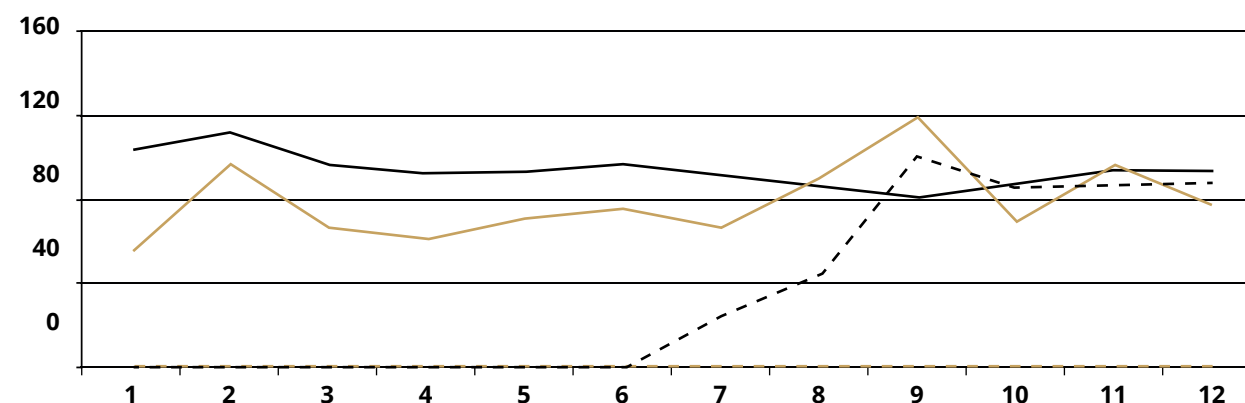
Nástupy	Počet osob
Domov pro seniory	28
Domov se zvláštním režimem	9
Odlehčovací služba	18
Celkem nástupů za rok 2016	55

Ukončení pobytu	Počet osob
Doba určitá u ODL	17
Na vlastní žádost do jiného zařízení	6
Přestup mezi PS a DPS ve Vile Vančurově	6
Přestup mezi DPS a DZR	3
Úmrtí v zařízení	5
Úmrtí v nemocnici	14
Celkem ukončení	51

# Obložnost lůžek za rok 2016 - poskytované služby

Nástupy	1	2	3	4	5	6
Počet klientů	36,32	38,97	38,81	37,2	37,39	38,57
DpS - Domov pro seniory - kapacita	35	35	40	40	40	40
Obložnost (%)	103,78	111,33	97,02	93	93,47	96,42
Počet klientů	0	0	0	0	0	0,03
DZR - Domov se zvláštním režimem - kapacita	0	0	0	0	0	8
Obložnost (%)	0	0	0	0	0	0,42
Počet klientů	1,1	1,93	1,32	1,23	1,42	1,5
ODL - Odlehčovací služba - kapacita	2	2	2	2	2	2
Obložnost (%)	54,84	96,55	66,13	61,67	70,97	75
Počet klientů	10,45	10	10	10	9	7
PS - Pečovatelská služba - kapacita	0	0	0	0	0	0
Obložnost (%)	0	0	0	0	0	0

Nástupy	7	8	9	10	11	12
Počet klientů	36,45	34,45	32,33	34,84	37,67	37,52
DpS - Domov pro seniory - kapacita	40	40	40	40	40	40
Obložnost (%)	91,13	86,13	80,83	87,1	94,17	93,79
Počet klientů	2	3,55	8	6,87	7	7
DZR - Domov se zvláštním režimem - kapacita	8	8	8	8	8	8
Obložnost (%)	25	44,35	100	85,89	87,5	87,5
Počet klientů	1,32	1,81	2,37	1,39	1,93	1,55
ODL - Odlehčovací služba - kapacita	2	2	2	2	2	2
Obložnost (%)	66,13	90,32	118,33	69,35	96,67	77,42
Počet klientů	7	7	7	7	7	7
PS - Pečovatelská služba - kapacita	0	0	0	0	0	0
Obložnost (%)	0	0	0	0	0	0



## Absolvovali jsme tato školení a stáže

Duben 2016	Školící akce	Aktivizační metody pro seniory
Květen 2016	Supervize	Supervize
Květen 2016	Akreditovaný kurz	První den vašeho života- doprovázení umírajících a péče o pozůstalé v praxi
Květen 2016	Akreditovaný kurz	Trénink paměti a rozvoj kognitivních funkcí u seniorů - úvod do problematiky
Květen 2016	Akreditovaný kurz	Sexualita v seniorském věku
Červen 2016	Školící akce	Péče o seniory s demencí v pobytových zařízeních sociálních služeb
Červen 2016	Akreditovaný kurz	Rehabilitační ošetřovatelství u klientů v praxi sociální služby
Červen 2016	Akreditovaný kurz	Hranice vztahu s klientem- role, limity, hranice
Srpen 2016	Školící akce	XIX Slezský den Sester
Srpen 2016	Akreditovaný kurz	Smrt, umírání a péče o umírající jako součást výkonu pomáhající profese
Září 2016	Akreditovaný kurz	Sexualita v seniorském věku
Říjen 2016	Akreditovaný kurz	Příprava poskytovatele na inspekci kvality
Listopad 2016	Akreditovaný kurz	Úvod do individuálního plánování pro pobytovou službu
Prosinec 2016	Akreditovaný kurz	Řešení problémových a konfliktních situací v pracovní praxi
Září 2016	Stáž	Domov Letokruhy
Prosinec 2016	Stáž	Domov Bílá Opava
Prosinec 2016	Stáž	Oáza

V roce 2016 jsme se stali školícím zařízením pro studenty oboru sociální práce Vyšší odborné školy sociální v Ostravě. Navázali jsme spolupráci s Centrem sociálních služeb Hrabyně. Součástí spolupráce byla stáž na sociálním úseku pod vedením Bc. Radky Podobové, Dis. Své odborné praxe zde absolvovali také studenti Střední zdravotnické školy v Opavě a studenti Ostravské univerzity oboru zdravotnický asistent a všeobecná sestra pod vedením Mgr. Teresy Kopytek.



## Prošli jsme kontrolami:

- Okresní správa sociálního zabezpečení
- Všeobecná zdravotní pojišťovna
- Kontrola z Moravskoslezského kraje týkající se vyúčtování dotací
- Kontrola z Krajské hygienické stanice
- Kontrola Krajského úřadu týkající se sociální dokumentace (jednání se zájemcem o službu, smlouvy o sociální službě, individuálního plánování s uživatelem služby).

### Spolupracujeme:

V roce 2016 jsme spolupracovali s těmito organizacemi a institucemi:

- ZŠ Stěbořice
- ZŠ Boženy Němcové
- ZŠ Nový svět
- ZŠ Kylešovice
- ZŠ E. Beneše
- MŠ srdíčko
- MŠ Riegrova
- MŠ Mnišská
- MŠ Kylešovice
- Střední zemědělská škola
- Střední zdravotnická škola
- Obchodní akademie a SOŠ logistická
- Slezská univerzita Opava
- Výtvarnice Lenka Jurášová
- Canisterapie Iva Rohovská
- Dobrovolnické centrum Elim
- Středisko volného času Opava
- Mgr. Aleš Písařovic - farář z kostela na Nebevzetí p. Marie
- Jana Gelová - dobrovolnice
- Karin Maršálková - dobrovolnice

Všem vedoucím, dětem a dobrovolníkům bychom tímto chtěli velmi poděkovat za překrásné pěvecké a divadelní představení, které potěšily srdce našich seniorů.

### Ze života v Domově

V roce 2016 naši senioři absolvovali také pravidelné aktivity pod vedením aktivizační pracovnice Jany Šamarové. Mezi oblíbené patří zejména:

- Pečení
- Čtení vybrané literatury
- Relaxační cvičení
- Kondiční cvičení
- Cvičení s míčem
- Zábavné sportovní dopoledne
- Filmový klub
- Trénink paměti
- Arteterapie
- Kognitivní terapie (procvičování paměti)
- Canisterapie pod vedením canisterapeutky Ivy Rohovské
- Reminiscenční (vzpomínková) terapie





# Aktuality v roce 2016

## Ukončení registrace pečovatelské služby

K ukončení registrace pečovatelské služby došlo v červnu 2016 z důvodu navýšení kapacity pobytové služby Domova pro seniory. K tomuto rozhodnutí nás vedl především stále se zhoršující zdravotní stav nájemníků v bytech Vily Vančurova, kteří měli zájem využívat služeb domova pro seniory s 24 hodinovou přímou obslužnou péčí a i nadále chtěli zůstat v již pro ně známém domácím prostředí.

## Rozšíření kapacity Domova pro seniory

V únoru 2016 došlo k navýšení kapacity z počtu 35 na 40 lůžek na základě zvýšeného zájmu klientů z nájemních bytů o pobytovou službu Domov pro seniory.

## Registrace Domova se zvláštním režimem

V červnu 2016 jsme na základě požadavků zájemců o pobytovou službu registrovali sociální službu Domov se zvláštním režimem, která má za cíl pomáhat osobám s chronickým duševním onemocněním, zejména Alzheimerova typu. Kapacita Domova se zvláštním režimem byla nastavena na 8 lůžek.

## Financování

Podařilo se nám získat podporu Statutárního města Opava a získali jsme také dotaci z MPSV kapitoly 313, skrze Moravskoslezský kraj. Podpora z veřejných zdrojů, na kterou mimochodem nestátní neziskové organizace nemají právní nárok, nedosahuje průměrné výše, kterou obdržely jiné domovy pro seniory v okolí. Proto je pro nás velmi významná podpora jak od malých dárců tak také od firem.

## Akce a aktivity pro klienty

V průběhu roku 2016 jsme nabízeli klientům možnost účastnit se pravidelných aktivit jako je strečink, posilování, relaxace, trénování paměti, tvořivé dílny, muzikoterapie, kroužek pečení a čtení, canisterapie, mše svatá, oslavy narozenin, přednášek.

Klienty v průběhu roku několikrát navštívily divadelní soubory. Ve Vile Vančurově se pravidelně konal kulturní program s vystoupením různých uskupení a škol, koncerty, cestovatelské besedy.

V předvánočním čase byl uspořádán adventní koncert jehož výtěžek byl použit na zakoupení drobných vánočních dárků pro klienty Vily Vančurovy o.p.s.

Dbáme také na mezigenerační diskusi a spolupráci, proto se snažíme spolupořádat aktivity ve spolupráci s místními mateřskými, základními a středními školami. Takto podporujeme budoucí mezigenerační dialog a spolupráci.



# Plánované aktivity na rok 2017

Z hlavních plánů na rok 2017 v oblasti sociálních služeb je další rozvoj služeb a to získání dotace z MPSV na výstavbu zařízení pro sociální služby domova pro seniory a domova se zvláštním režimem Vily Vančurova Opava. Důvodem realizace cíle je nedostačující kapacita pobytových služeb na území města Opava. Realizací projektu dojde k výstavbě nového domova pro seniory s kapacitou 25 lůžek a domova se zvláštním režimem s kapacitou 25 lůžek.

Významným úkolem pro rok 2017 je vstoupit do Krajské sítě sociálních služeb.

V neposlední řadě a neméně důležitou oblastí naší práce v roce 2017 bude zvyšování odbornosti pracovníků prostřednictvím vzdělávání, stabilizace finanční situace, personální poměry a dále práce na zvyšování kvality poskytované péče.





# Přehled hospodaření za rok 2016

## Aktiva

Ozn.	Text	ř.	stav k prvnímu dni účet.období	stav k posled. dni účet.období
<b>A.</b>	<b>Dlouhodobý majetek celkem</b>	<b>001</b>	<b>1 916</b>	<b>661</b>
<b>A.I.</b>	<b>I. Dlouhodobý nehmotný majetek celkem</b>	<b>002</b>	<b>0</b>	<b>0</b>
1.	Nehmotné výsledky výzkumu a vývoje	003	0	0
2.	Software	004	0	0
3.	Ocenitelná práva	005	0	0
4.	Drobný dlouhodobý nehmotný majetek	006	0	0
5.	Ostatní dlouhodobý nehmotný majetek	007	0	0
6.	Nedokončený dlouhodobý nehmotného majetku	008	0	0
7.	Poskytnuté zálohy na dlouhodobý nehmotný majetek	009	0	0
<b>A.II.</b>	<b>Dlouhodobý hmotný majetek celkem</b>	<b>010</b>	<b>3 426</b>	<b>2 759</b>
1.	Pozemky	011	0	0
2.	Umělecká díla a předměty	012	0	0
3.	Stavby	013	0	0
4.	Hmotné movité věci a jejich soubory	014	3 022	2 355
5.	Pěstitelské celky trvalých porostů	015	0	0
6.	Dospělá zvířata a jejich skupiny	016	0	0
7.	Drobný dlouhodobý hmotný majetek	017	403	404
8.	Ostatní dlouhodobý hmotný majetek	018	0	0
9.	Nedokončený dlouhodobý hmotný majetek	019	0	0
10.	Poskytnuté zálohy na dlouhodobý hmotný majetek	020	0	0
<b>A.III.</b>	<b>Dlouhodobý finanční majetek celkem</b>	<b>021</b>	<b>0</b>	<b>0</b>
1.	Podíly - ovládaná nebo ovládající osoba	022	0	0
2.	Podíly - podstatný vliv	023	0	0
3.	Dluhové cenné papíry držené do splatnosti	024	0	0
4.	Zápůjčky organizačním složkám	025	0	0
5.	Ostatní dlouhodobé půjčky	026	0	0
6.	Ostatní dlouhodobý finanční majetek	027	0	0
<b>A.IV.</b>	<b>Oprávký k dlouhodobému majetku celkem</b>	<b>029</b>	<b>-1 510</b>	<b>-2 098</b>
1.	Nehmotným výsledkům výzkumu a vývoje	030	0	0
2.	Softwaru	031	0	0
3.	Ocenitelným právům	032	0	0
4.	Drobnému dlouhodobému nehmotnému majetku	033	0	0
5.	Ostatnímu dlouhodobému nehmotnému majetku	034	0	0
6.	Stavbám	035	0	0
7.	Samostatným hmotným movitým věcem a souborům hmotných movitých věcí	036	-1 510	-2 098
8.	Pěstitelským celkům trvalých porostů	037	0	0
9.	Základnímu stádu a tažným zvířatům	038	0	0
10.	Drobnému dlouhodobému hmotnému majetku	039	0	0
11.	Ostatnímu dlouhodobému hmotnému majetku	040	0	0

Ozn.	Text	ř.	stav k prvnímu dni účet.období	stav k posled. dni účet.období
<b>B.</b>	<b>Krátkodobý majetek celkem</b>	<b>041</b>	<b>1 806</b>	<b>1 168</b>
<b>B.I.</b>	<b>Zásoby celkem</b>	<b>042</b>	<b>0</b>	<b>0</b>
1.	Materiál na skladě	043	0	0
2.	Materiál na cestě	044	0	0
3.	Nedokončená výroba	045	0	0
4.	Polotovary vlastní výroby	046	0	0
5.	Výrobky	047	0	0
6.	Mladá a ostatní zvířata a jejich skupiny	048	0	0
7.	Zboží na skladě a v prodejnách	049	0	0
8.	Zboží na cestě	050	0	0
9.	Poskytnuté zálohy na zásoby	051	0	0
<b>B.II.</b>	<b>Pohledávky celkem</b>	<b>052</b>	<b>541</b>	<b>611</b>
1.	Odběratelé	053	208	157
2.	Směnky k inkasu	054	0	0
3.	Pohledávky za eskontované cenné papíry	055	0	0
4.	Poskytnuté provozní zálohy	056	73	169
5.	Ostatní pohledávky	057	5	100
6.	Pohledávky za zaměstnanci	058	0	1
7.	Pohledávky za instit. soc. zabezp. a zdrav. poj.	059	0	0
8.	Daň z příjmu	060	0	0
9.	Ostatní přímé daně	061	0	0
10.	Daň z přidané hodnoty	062	0	0
11.	Ostatní daně a poplatky	063	0	0
12.	Nároky na dotace a ost. zúčt. se státním rozpočtem	064	0	0
13.	Nároky na dotace a ost. zúčt. s rozp. orgánů územ. sam. celků	065	0	0
14.	Pohledávky za společníky sdruženými ve společnosti	066	0	0
15.	Pohledávky z pevných termínových operací a opcí	067	0	0
16.	Pohledávky z emitovaných dluhopisů	068	0	0
17.	Jiné pohledávky	069	0	0
18.	Dohadné účty aktivní	070	256	184
19.	Opravná položka k pohledávkám	071	0	0
<b>B.III.</b>	<b>Krátkodobý finanční majetek celkem</b>	<b>072</b>	<b>1 251</b>	<b>547</b>
1.	Peněžní prostředky v pokladně	073	1 031	421
2.	Ceniny	074	0	0
3.	Peněžní prostředky na účtech	075	220	126
4.	Majetkové cenné papíry	076	0	0
5.	Dlužné cenné papíry	077	0	0
6.	Ostatní cenné papíry	078	0	0
7.	Peníze na cestě	080	0	0
<b>B.IV.</b>	<b>Jiná aktiva celkem</b>	<b>081</b>	<b>12</b>	<b>10</b>
1.	Náklady příštích období	082	12	10
2.	Příjmy příštích období	083	0	0
	<b>AKTIVA CELKEM</b>	<b>ř. 1 + 41</b>	<b>085</b>	<b>3 720</b>
			<b>085</b>	<b>1 829</b>



# Přehled hospodaření za rok 2016

## Pasiva

Ozn.	Text	ř.	stav k prvnímu dni účet. období	stav k posled. dni účet.období
<b>A.</b>	<b>Vlastní zdroje celkem</b>	<b>86</b>	<b>-9 013</b>	<b>-10 459</b>
<b>A.I.</b>	<b>Jmění celkem</b>	<b>87</b>	<b>0</b>	<b>101</b>
1.	Vlastní jmění	88	0	0
2.	Fondy	89	0	101
3.	Oceňovací rozdíly z přecenění finančního majetku a závazků	90	0	0
<b>A.II.</b>	<b>Výsledek hospodaření celkem</b>	<b>91</b>	<b>-9 013</b>	<b>-10 560</b>
1.	Účet hospodářského výsledku	92	0	-1 547
2.	Hospodářský výsledek ve schvalovacím řízení	93	-1 915	0
3.	Nerozdělený zisk, neuhrazená ztráta minulých let	94	-7 098	-9 013
B.	Cizí zdroje	95	12 733	12 288
<b>B.I.</b>	<b>Rezervy celkem</b>	<b>96</b>	<b>0</b>	<b>0</b>
1.	Rezervy	97	0	0
<b>B.II.</b>	<b>Dlouhodobé závazky celkem</b>	<b>98</b>	<b>6 594</b>	<b>6 684</b>
1.	Dlouhodobé úvěry	99	0	0
2.	Emitované dluhopisy	100	0	0
3.	Závazky z pronájmu	101	0	0
4.	Dlouhodobé přijaté zálohy	102	0	0
5.	Dlouhodobé směnky k úhradě	103	0	0
6.	Dohadné účty pasivní	104	92	182
7.	Ostatní dlouhodobé závazky	105	6 502	6 502

Ozn.	Text	ř.	stav k prvnímu dni účet. období	stav k posled. dni účet.období
<b>B.III.</b>	<b>Krátkodobé závazky celkem</b>	<b>106</b>	<b>6 034</b>	<b>5 557</b>
1.	Dodavatelé	107	2 664	1 917
2.	Směnky k úhradě	108	0	0
3.	Přijaté zálohy	109	218	125
4.	Ostatní závazky	110	262	223
5.	Zaměstnanci	111	316	553
6.	Ostatní závazky vůči zaměstnancům	112	0	0
7.	Závazky k inst. soc. zabezpečení a zdrav. poj.	113	163	292
8.	Daň z příjmu	114	0	0
9.	Ostatní přímé daně	115	22	55
10.	Daň z přidané hodnoty	116	0	0
11.	Ostatní daně a poplatky	117	0	0
12.	Závazky ze vztahu ke státnímu rozpočtu	118	0	0
13.	Závazky ze vztahu k rozpočtu orgánů územ. samosp. celků	119	0	0
14.	Závazky z upsaných nesplacených cenných pap. a vkladů	120	0	0
15.	Závazky ke společníkům sdruženým ve společnosti	121	0	0
16.	Závazky z pevných termínových operací a opcí	122	0	0
17.	Jiné závazky	123	2 389	2 392
18.	Krátkodobé úvěry	124	0	0
19.	Eskontní úvěry	125	0	0
20.	Emitované krátkodobé dluhopisy	126	0	0
21.	Vlastní dluhopisy	127	0	0
22.	Dohadné účty pasivní	128	0	0
23.	Ostatní krátkodobé finanční výpomoci	129	0	0
<b>B.IV.</b>	<b>Jiná pasiva celkem</b>	<b>130</b>	<b>105</b>	<b>47</b>
1.	Výdaje příštích období	131	1	0
2.	Výnosy příštích období	132	104	47
	<b>PASIVA CELKEM</b>	<b>134</b>	<b>3 720</b>	<b>1 829</b>



# Přehled hospodaření za rok 2016

## Výkaz zisků a ztrát

Ozn.	Text	ř.	Hlavní činnost	Hospodářská činnost	Jiná činnost	celkem
<b>A.</b>	<b>Náklady</b>	<b>1</b>				
1.	Spotřebované nákupy a nakupované služby	2	7 315	2 663	0	9 978
1.	Spotřeba materiálu, energie a ostatních neskladovatelných dodávek	3	3 264	737	0	4 001
2.	Prodané zboží	4	0	0	0	0
3.	Opravy a udržování	5	79	6	0	85
4.	Cestovné	6	3	0	0	3
5.	Náklady na reprezentaci	7	26	0	0	26
6.	Ostatní služby	8	3 943	1 920	0	5 863
<b>II.</b>	<b>Změny stavu zásob vlastní činnosti a aktivace</b>	<b>9</b>	<b>0</b>	<b>0</b>	<b>0</b>	<b>0</b>
7.	Změna stavu zásob vlastní činnosti	10	0	0	0	0
8.	Aktivace materiálu, zboží a vnitroorganizačních služeb	11	0	0	0	0
9.	Aktivace dlouhodobého majetku	12	0	0	0	0
<b>III.</b>	<b>Osobní náklady</b>	<b>13</b>	<b>8 252</b>	<b>86</b>	<b>0</b>	<b>8 338</b>
10.	Mzdové náklady	14	6 234	71	0	6 305
11.	Zákonné sociální pojištění	15	1 954	15	0	1 969
12.	Ostatní sociální pojištění	16	0	0	0	0
13.	Zákonné sociální náklady	17	64	0	0	64
14.	Ostatní sociální náklady	18	0	0	0	0
<b>IV.</b>	<b>Daně a poplatky</b>	<b>19</b>	<b>0</b>	<b>0</b>	<b>0</b>	<b>0</b>
15.	Daně a poplatky	20	0	0	0	0
<b>V.</b>	<b>Ostatní náklady</b>	<b>21</b>	<b>39</b>	<b>25</b>	<b>0</b>	<b>64</b>
16.	Smluvní pokuty a úroky z prodlení, ostatní pokuty a penále	22	0	0	0	0
17.	Odpis nedobytné pohledávky	23	0	0	0	0
18.	Nákladové úroky	24	39	0	0	39
19.	Kursově ztráty	25	0	0	0	0
20.	Dary	26	0	0	0	0
21.	Manka a škody	27	0	0	0	0
22.	Jiné ostatní náklady	28	0	25	0	25
<b>VI.</b>	<b>Odpisy, prodaný majetek, tvorba ra použití ezerv a opravných položek</b>	<b>29</b>	<b>562</b>	<b>26</b>	<b>0</b>	<b>588</b>
23.	Odpisy dlouhodobého majetku	30	562	26	0	588
24.	Prodaný dlouhodobý majetek	31	0	0	0	0
25.	Prodané cenné papíry a vklady	32	0	0	0	0
26.	Prodaný materiál	33	0	0	0	0
27.	Tvorba a použití rezerv a opravných položek	34	0	0	0	0
<b>VII.</b>	<b>Poskytnuté příspěvky</b>	<b>35</b>	<b>0</b>	<b>0</b>	<b>0</b>	<b>0</b>
28.	Poskytnuté členské příspěvky a příspěvky zúčtované mezi org. složkami	36	0	0	0	0
<b>VIII.</b>	<b>Daň z příjmů</b>	<b>37</b>	<b>0</b>	<b>0</b>	<b>0</b>	<b>0</b>
29.	Daň z příjmů	38	0	0	0	0
	<b>Náklady celkem</b>	<b>39</b>	<b>16 168</b>	<b>2 800</b>	<b>0</b>	<b>18 968</b>

Ozn.	Text	ř.	Hlavní činnost	Hospodářská činnost	Jiná činnost	celkem
<b>B.</b>	<b>Výnosy</b>	<b>40</b>				
1.	Provozní dotace	41	0	0	0	0
1.	Provozní dotace	42	0	0	0	0
<b>II.</b>	<b>Přijaté příspěvky</b>	<b>43</b>	<b>0</b>	<b>0</b>	<b>0</b>	<b>0</b>
2.	Přijaté příspěvky zúčtované mezi organizačními složkami	44	0	0	0	0
3.	Přijaté příspěvky (dary)	45	0	0	0	0
4.	Přijaté členské příspěvky	46	0	0	0	0
<b>III.</b>	<b>Tržby za vlastní výkony a za zboží</b>	<b>47</b>	<b>11 569</b>	<b>2 478</b>	<b>0</b>	<b>14 047</b>
	Tržby za vlastní výkony a za zboží	48	11 569	2 478	0	14 047
<b>IV.</b>	<b>Ostatní výnosy</b>	<b>49</b>	<b>3 357</b>	<b>17</b>	<b>0</b>	<b>3 374</b>
5.	Smluvní pokuty, úroky z prodlení, ostatní pokuty a penále	50	0	0	0	0
6.	Platby za odepsané pohledávky	51	0	0	0	0
7.	Výnosové úroky	52	0	0	0	0
8.	Kursově zisky	53	0	0	0	0
9.	Zúčtování fondů	54	0	0	0	0
10.	Jiné ostatní výnosy	55	3 357	17	0	3 374
<b>V.</b>	<b>Tržby z prodeje majetku</b>	<b>56</b>	<b>0</b>	<b>0</b>	<b>0</b>	<b>0</b>
11.	Tržby z prodeje dlouhodobého nehmotného a hmotného majetku	57	0	0	0	0
12.	Tržby z prodeje cenných papírů a podílů	58	0	0	0	0
13.	Tržby z prodeje materiálu	59	0	0	0	0
14.	Výnosy z krátkodobého finančního majetku	60	0	0	0	0
15.	Výnosy z dlouhodobého finančního majetku	61	0	0	0	0
	<b>Výnosy celkem</b>	<b>62</b>	<b>14 926</b>	<b>2 495</b>	<b>0</b>	<b>17 421</b>
<b>C.</b>	<b>Hospodářský výsledek před zdaněním</b>	<b>63</b>	<b>-1 242</b>	<b>-305</b>	<b>0</b>	<b>-1 547</b>
<b>D.</b>	<b>Hospodářský výsledek po zdanění</b>	<b>64</b>	<b>-1 242</b>	<b>-305</b>	<b>0</b>	<b>-1 547</b>

Finanční ztráta v roce 2016 byla způsobena především investicí a přípravou nové služby DZR.

# Dárci a donátoři

V roce 2016 se nám podařilo získat následující dárcce a donátory:



Moravskoslezský kraj



Magistrát města Opava



Úřad práce Opava

Dary měst a obcí ( Jemnice, Háj ve Slezsku, Bohumín)

Ing. Luděk Zdražil

MUDr. Ladislav Hosák

Ing. Petr Hlávka

Rádi bychom také poděkovali všem drobným dárcům a donátorům, kteří poskytli hmotné dary na vybavení našeho domova či na zpříjemnění prostředí květinami, ale i těm, kteří věnovali svůj čas pro dobro našich klientů.

Vám všem patří náš velký dík.

Za tým Vily Vančurovy o.p.s.

Miroslav Glos, MBA

Ředitel



