



Vila Vančurova o. p. s.  
Vančurova 1217/5, 746 01 Opava

---

# INFORMACE PRO ZÁJEMCE

**Domov pro seniory  
Domov se zvláštním režimem**



**„Posláním našeho zařízení je klientům - seniorům nabídnout  
laskavé a klidné prostředí, ve kterém jim poskytujeme  
komplexní ošetrovatelskou a sociální péči.  
Péčí respektujeme jedinečnost každého klienta  
a napomáháme ke kvalitně prožitému seniorskému období.“**

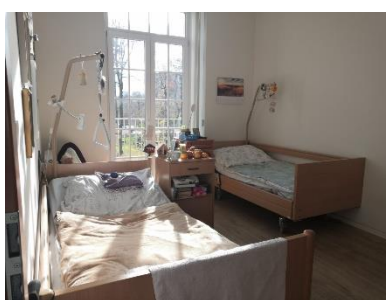
---

## Z HISTORIE

Vila Vančurova má za sebou krásnou minulost a nyní smysluplnou budoucnost. Bývalá opavská porodnice, dnešní Vila Vančurova patří k místům, které beze sporu mají své výrazné genius loci. Budova bývalé opavské porodnice byla postavena v letech 1911-1912 podle projektu vídeňského architekta Alfreda Kellera, která plných padesát let sloužila jako léčebné sanatorium. Dalších pět desítek let jako porodnice pro velkou část opavského regionu. Dnes je domovem pro seniory, hlavně pak pro ty, kteří již potřebují určitou pomoc a péči.

## VILA VANČUROVA – POBYTOVÉ ZAŘÍZENÍ SOCIÁLNÍCH SLUŽEB

Vila Vančurova, jakožto pobytové zařízení sociálních služeb, byla slavnostně otevřena v roce 2014. S celkovou kapacitou 74 lůžek je zařízení situováno v 1. až 4. patře budovy. Celý objekt je řešen důsledně bezbariérově. K dispozici jsou **JEDNOLŮŽKOVÉ A DVOULŮŽKOVÉ POKOJE**. Koupelna a WC jsou zpravidla jejich součástí, případně jsou v bezprostřední blízkosti pokoje. Dvoulůžkové pokoje mají pro zachování intimity u lůžek závěsy, či mobilní skládací paravány. Vybavení pokojů, koupelen a toalet podporují v maximální míře soběstačnost klienta (madla, polohovací stolky, polohovací lůžka, koupací křesla a lůžka apod.) a zároveň působí dojmem domácího prostředí.



Vila Vančurova nabízí tři pobytové sociální služby:

1. **DOMOV PRO SENIORY** – pro 54 klientů
2. **DOMOV SE ZVLÁŠTNÍM ŘEŽIMEM** - pro 18 klientů
3. **ODLEHČOVACÍ SLUŽBY** - pro 2 klienty.

## **PŘED PŘÍJETÍM JE DŮLEŽITÉ PODÁNÍ ŽÁDOSTI**

Klienty přijmeme na základě dobrovolně vyplněné žádosti. **Formulář žádosti** je k dispozici na recepci nebo v pracovně sociální pracovnice, možno také k vytisknutí na webových stránkách: [www.vilavancurova.cz](http://www.vilavancurova.cz), můžeme také zaslat poštou nebo e-mailem.

Pobytové sociální služby jsou poskytovány osobám, které mají sníženou soběstačnost zejména z důvodu věku, jejichž situace vyžaduje pravidelnou pomoc druhé osoby a nacházejí se v obtížné zdravotní či sociální situaci.

Každá doručná žádost je řádně projednána **Komisí pro přijímání nových klientů** ve složení: ředitele, vrchní sestry a sociální pracovnice. V případě nepřítomnosti člena Komise je jmenován zástupce. **Vyjádření** Komise je vždy předáno žadateli (kontaktní osobě) **v písemné formě**. Jedná se buďto o zařazení nebo nezařazení do evidence žadatelů, v případě volného místa o pozvání k nástupu.

Pokud jsou v žádosti uvedeny pro Komisi nejasné informace, může se sociální pracovnice dohodnout s žadatelem nebo kontaktní osobou na osobní návštěvě – **sociálním šetření**, a to v našem zařízení nebo v místě momentálního pobytu žadatele. Sociální šetření můžeme provést sociální pracovnice také před nástupem žadatele z důvodu získání potřebných informací pro přípravu nástupu, a to vždy po dohodě s žadatelem.

V souladu se zákonem č. 108/2006 Sb., o sociálních službách, v platném znění,

## **POSKYTUJEME TYTO ZÁKLADNÍ SLUŽBY:**

**a) ubytování;** zahrnuje pravidelný úklid a praní prádla 1x týdně nebo dle potřeby

**b) stravování;** zajištěním celodenní stravy odpovídající věku, zásadám racionální výživy a potřebám dietního stravování, minimálně v rozsahu 3 hlavních jídel. Z dietní stravy poskytujeme dietu racionální, diabetickou, šetřící, nízkocholesterovou. Obědy si týden předem vybíráte ze dvou druhů.

**c) pomoc při zvládnutí běžných úkonů péče o vlastní osobu:**

- pomoc při oblékání a svlékání včetně speciálních pomůcek
- pomoc při přesunu na lůžko nebo vozík
- pomoc při vstávání z lůžka, uléhání, změna poloh
- pomoc při podávání jídla a pití
- pomoc při prostorové orientaci, samostatném pohybu ve vnitřním i vnějším prostoru

**d) pomoc při osobní hygieně nebo poskytnutí podmínek pro osobní hygienu:**

- pomoc při úkonech osobní hygieny
- pomoc při základní péči o vlasy a nehty
- pomoc při použití WC

**e) zprostředkování kontaktu se společenským prostředím:**

- podpora a pomoc při využívání běžně dostupných služeb a informačních zdrojů
- pomoc při obnovení nebo upevnění kontaktu s rodinou a pomoc a podpora při dalších aktivitách podporujících sociální začleňování osob

**f) sociálně terapeutické činnosti;** socioterapeutické činnosti, jejichž poskytování vede k rozvoji nebo udržení osobních a sociálních schopností a dovedností podporujících sociální začleňování osob

**g) aktivizační činnosti**

- volnočasové a zájmové aktivity,
- pomoc při obnovení nebo upevnění kontaktu s přirozeným sociálním prostředím
- nácvik a upevňování motorických, psychických a sociálních schopností a dovedností

**h) pomoc při uplatňování práv, oprávněných zájmů a při obstarávání osobních záležitostí:**

pomoc při komunikaci vedoucí k uplatňování práv a oprávněných zájmů

**ch) ošetrovatelská péče**

Ošetrovatelská péče se soustředí na uspokojování biologických, psychických, sociálních potřeb klienta. Zahrnuje podávání medikace dle ordinací lékaře, sledování fyziologických funkcí a zdravotního stavu klienta, plánování a hodnocení poskytované péče, péči o vyprazdňování, péči o kožní defekty, o katetry a stomie, nácvik sebeobsluhy a chůze. Podporuje a přispívá k zachování soběstačnosti. Individuální plán ošetrovatelské péče je zpracován po přijetí klienta. Plán je uložen v ošetrovatelské dokumentaci a na vyžádání je pro klienta či jím pověřenu osobu k nahlédnutí.

**i) duchovní péči**

Duchovní jednotlivých denominací navštěvují klienty dle jejich přání. Možnost zpovědi je dle domluvy s farářem.

**j) fakultativní služby**

Podle zájmu a přání mohou být klientovi poskytovány další služby dle ceníku Fakultativních služeb – připojení k Internetu, mimořádný nákup.

**k) a další služby**

Do našeho zařízení pravidelně dochází pedikérka a kadeřnice.

## VÝŠE ÚHRADY ZA POSKYTOVÁNÍ SOCIÁLNÍCH SLUŽEB

Výše měsíční úhrady za poskytované služby vychází ze **společného koeficientu 30,42 dnů** (shodná úhrada pro všechny měsíce v roce). Skládá se ze tří položek:

- **UBYTOVÁNÍ** **250 Kč / denně**
  - **STRAVOVÁNÍ** **205 Kč / denně**
  - **PÉČE** **příspěvek na péči**
- CELKEM MĚSÍČNĚ** **13.841 Kč + plná výše příspěvku na péči**

Vzhledem k tomu, že úhrady nejsou dostatečné k pokrytí celkových nákladů na péči o klienta, uzavíráme s osobou blízkou, příp. jinou fyzickou nebo právnickou osobou **SMLOUVU O SPOLUÚČASTI NA ÚHRADĚ NÁKLADŮ**, kde je také zahrnuta nadstandardní spotřeba elektrické energie spotřebovaná vlastními spotřebiči klienta (po revizi daného spotřebiče), poskytnutí televize na pokoji klienta (včetně úhrady koncesionářských poplatků).

Výše spoluúčasti na úhradě nákladů hrazena osobou blízkou:

<b>JEDNOLŮŽKOVÝ POKOJ</b>	<b>7.000 Kč / měsíčně</b>
<b>DVOULŮŽKOVÝ POKOJ</b>	<b>5.900 Kč / měsíčně</b>

Dle zákona č. 108/2006, o sociálních službách, v platném znění, musí po úhradě ubytování a stravování zůstat klientovi alespoň 15% jeho příjmu. Proto v případě nízkého příjmu (důchodu) klienta, uzavíráme s osobou blízkou, příp. jinou fyzickou nebo právnickou osobou **SMLOUVU O SPOLUÚČASTI NA ÚHRADĚ DOPLATKU ZA POSKYTOVÁNÍ SLUŽEB** tak, aby byla úhrada za ubytování a stravování doplacena do plné výše.

### JAKÉKOLIV DOTAZY VÁM RÁDA ZODPOVÍ:

Bc. Zdeňka Kordulová, DiS.  
sociální pracovnice

tel.: 731 152 926

e-mail: [socialni.pracovnice@vilavancurova.cz](mailto:socialni.pracovnice@vilavancurova.cz)

### SLEDUJTE NÁS TAKÉ NA:

[www.vilavancurova.cz](http://www.vilavancurova.cz)

<https://www.facebook.com/domovvilavancurova>